

**Идеология Народоправного
социализма как теория
общественно-экономической
формации**

**Трудозатратная экономическая
модель Народоправного
социализма**

Введение

Мы продолжаем представление идеологии Народноправного социализма как прикладной теории общественно-экономической формации. Предметная область нашей теории – базис и надстройка Российского общества в разные периоды его существования - упомянем Древнюю историю протославян Русской равнины, Российскую империю и компрадорский капиталистический олигархат нынешней Эрэфии и остановимся на концептуальной модели экономических отношений в Народноправном социализме. К сожалению, рамки жанра трансляции не позволяют с должной полнотой представить источники нашей теории, её исторические основы, классовый базис, теоретический экономический фундамент. Мы надеялись, что эти положения достаточно очевидны из наших постулатов, но вновь и вновь приходится выслушивать абсолютно бездоказательные инсинуации в наш адрес, причем и слева и справа и от либералов и от урапатриотов и т.д. и не только на этой платформе. Цитаток у нас, согласны, не слишком много, а многие из них для нынешних грамотеев не весьма авторитетны. Но ВИКИ вам в помощь, да и мы постараемся исправиться...

Сегодня мы рассмотрим постулат

2.3. Единые правила ценообразования и компенсации трудозатрат, справедливые на существующем этапе развития производительных сил, с оценкой целесообразности и качества труда связательным социалистическим рынком

Этот постулат раскрывается в нашей работе «О Трудозатратной экономической модели Народноправного социализма», обложка которой приведена на этом слайде.

Сетевая политическая партия Народноправная социалистическая Россия

Народноправный социализм – это социальный-экономический строй с общественным национальным достоянием, распределенным между гражданами на личные доли, переданными трудящимся совладельцам организаций и предприятиям в прямое управление, а всем гражданам – в использование. Права граждан на управление экономикой реализуются через открытое равное голосование важнейших решений в Собраниях трудящихся совладельцев, а в обществе в целом – в Народном собрании

О Трудозатратной экономической модели Народноправного социализма.

Часть 1. Макроэкономика

Добавлены новые разделы и иллюстрации

Редакция от 16.10.2022

Мы называем экономику трудозатратной, поскольку считаем, что компенсировать труд личности нужно, прежде всего, по её общественно необходимым трудозатратам, качеству и сложности труда, а не дележкой прибыли, получаемой обманом, спекуляций, эксплуатацией и ростовщичеством. Во многом такая экономика была в СССР в период индустриализации до хрущевского «левого уклона».

dyn_str@mail.ru

Трудозатратная экономическая модель Народноправного социализма

https://drive.google.com/file/d/1cCG7HOPw-aj4q9Yd-5IkDXVR_UH6Un9d/view?usp=sharing

а также в многочисленных публичных обсуждениях и лекциях, на наших страницах в социальных сетях и на Ютубе.

Несколько слов о форме изложения .

Обычно экономические штудии приводятся в формализованном виде. Есть такая форма и у нас.

Тогда

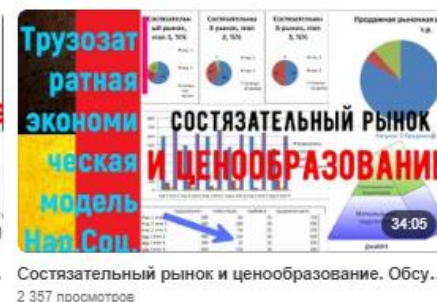
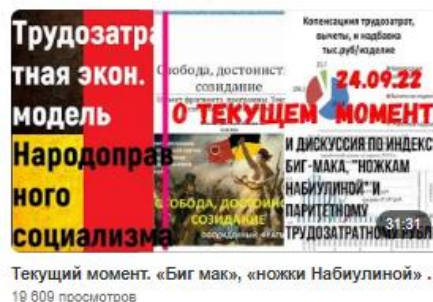
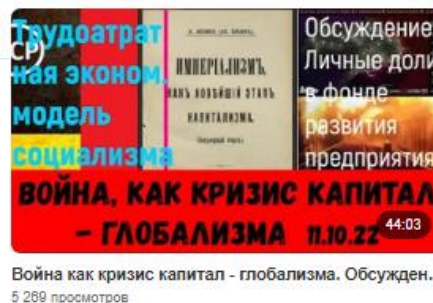
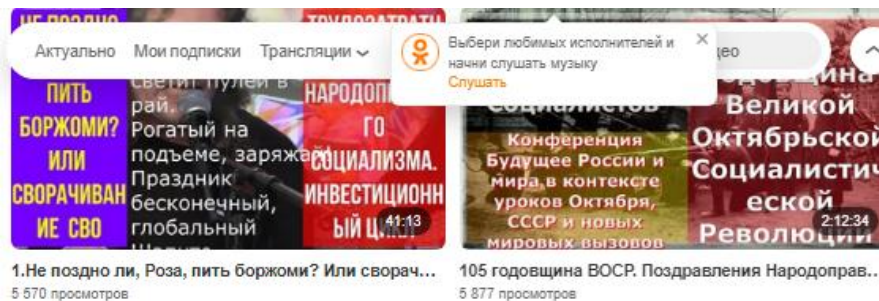
- расчетные трудозатраты $Pз_{ijk} = Kom_{ijk} * Ten_{ijk} = 1.1 * 450 = 495$ час;
- $Pm_{ijk} = Pmз_{ijk} * Kпв_i * Kmm_i = 495 * 0.672 * 0.807 = 267$ отч
- собственные добавленные трудозатраты на единицу продукции $Cдт_{ijk} = Pз_{ijk} / Kmm_i = 495 / 0.807 = 613$ отч
- продажную стоимость единицы k-того продукта в обобщенных трудозатратах в часах $Oмп_{ijk} = Cдт_{ijk} + Mкс_{ijk} = 613 + 200 = 813$ отч;
- продажную стоимость единицы k-того продукта в рублях $Псп_{ijk} = Oмп_{ijk} * Ocm_i = 813 * 992 = 806,5$ т.руб
- Оплата труда на единицу k продукции Ome_{ijk} в рублях рассчитывается через обобщенную стоимость труда Ocm_i
 $Ome_{ijk} = Pm_{ijk} * Ocm_i = 267 * 992 = 261\ 217$ руб
- Стоимость часа живого труда на предприятии при выпуске единицы товара
 $Cч_{ijk} = Ome_{ijk} / Ten_{ijk} = 261\ 217 / 450 = 580$ руб¹

Но мы оставляем её для более академических публикаций, здесь же используем более наглядную, но не в ущерб точности, форму.

И начнем с «исторических истоков» народоправной собственности, управления и экономики.

[Наш канал](#)

https://www.youtube.com/channel/UCM_E61AmF9E0eDSVGD0GgpA



Праславянские истоки



Протославяне, согласно генетическим исследованиям (Клёсов А.), носители гаплогруппы R1a1 существовали на всей территории Европы, и в последние 6-5 тысяч лет были вытеснены нынешними жителями западной Европы (R1) на ее восток. До сих пор вся Восточная Германия, Австрия имеют множество предков этой гаплогруппы на своих территориях.

Общий предок русских группы R1a1 жил около 5 тыс лет назад где-то на русской равнине. Вытеснение проходило далеко не мирным путем, находятся многочисленные древние захоронения только с мужскими остатками. В последние тысячелетия к первой гаплогруппе присоединились еще сибирская гаплогруппы N1a1, и южно-славянская I2a1. В совокупности примерно 80-90% личностей, считающих себя русскими, имеют одну из этих гаплогрупп.

С запада славянам противостояли носители гаплогруппы R1b, проникшие в Европу по северу Африки и другими южными маршрутами, примерно 5-6 тыс лет назад и начавшие вытеснение, попытки которого продолжаются до нового времени. С севера, в конце первого тысячелетия, варяги, а с юга, доставали и «неразумные хазары» и печенеги с половцами, а уже в конце прошлого тысячелетия начали тюрки, и семиты.

Это были разные этносы имеющие разный менталитет, разные религии и культуры. И между ними всегда были войны. Итак мы констатируем – этнические войны – реальность, через которую происходит порабощение и уничтожение русского этноса, который потерял свою государственность, стал разделенной нацией.

Тот факт, что большинство русских, как и всех других народов произошли от своего общего для каждого из них предка, строит совсем иную картину развития общества на начальных этапах. Это, оказывается, не насильственный процесс собирания разрозненных общин, а процесс **совместного выживания через расширение общности в условиях противоборства с природой и иными иноплеменными образованиями**. Это ставит этнический, родовой фактор, наряду с классовым, как самый значимый в истории развития человечества. Тем более в условиях «первобытного коммунизма». Великие переселения - миграции народов продолжались всю историю человечества и совершались народами, этносом в целом.

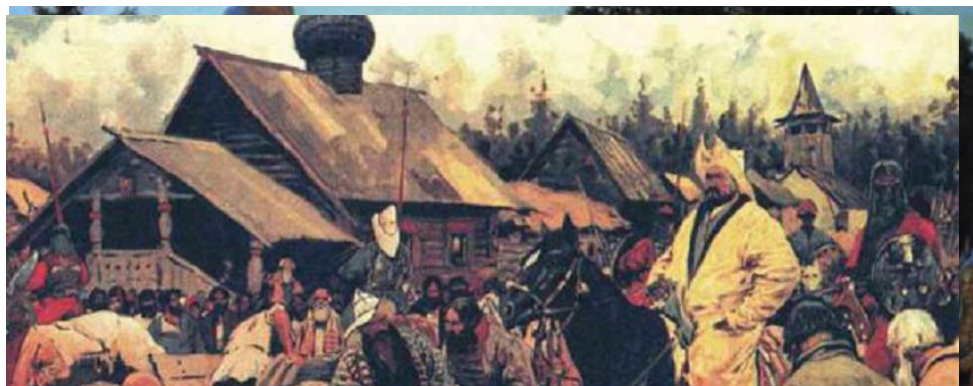
Люди рождаются разными, и по мере развития общества, этот факт из физически значимого перерастает в область морально-этического нормирования. Разделение на классы имеет в своей основе именно это природное различие. Внутри праславянских родовых общин и городов существовавших, как мы видели тысячи лет было вечевое народоправие и круговая порука, и не было рабства, имущественное расслоение практически не существовало.

Об образе жизни древних славян имеются высказывания античных авторов и поздних авторов.

Прокопий Кессарийский VI век н.э., византийский историк, *был секретарем Велизария, полководца императора Юстиниана. сопровождал этого полководца в походах, в т.ч. против славян, непрерывно нападавших на богатые Рим и Византию.*

III, 14, 22. Эти племена, *славяне и анты, не управляются одним человеком, но издревле живут в народоправстве и поэтому у них счастье и несчастье в жизни считается делом общим. Равным образом и во всем остальном, можно сказать, у обоих этих вышеназванных варварских племен вся жизнь и узаконения одинаковы. Они считают, что один только бог, творец молний, является владыкой над всем,...* Судьбы они не знают и вообще не признают, что она по отношению к людям имеет какую-либо силу, ...Они очень высокого роста и огромной силы. Образ жизни у них, как и у массагетов, грубый, безо всяких удобств, вечно они покрыты грязью, но по существу они не плохие люди и совсем не злобные... *Текст воспроизведен по изданию: Древние славяне в отрывках греко-римских и византийских писателей по VII в. н. э. // Вестник древней истории, № 1 (14). 1941*

Традиции народоправия сохранялись вплоть до монгольского нашествия. Последний вечевой колокол был вывезен из Новгорода (не захваченного нашествием) дедом Ивана Грозного, а последнее восстание новгородцев было подавлено самим Иваном



На огромной территории, от Кольского полуострова до Урала, сложилось политическое устройство, получившее у историков название «феодальной республики». Немалую роль играло знаменитое вече - альтернатива московскому самодержавию. В 1471 году дед Ивана Грозного, разгромил новгородское ополчение. А спустя еще семь лет вечевой колокол был торжественно снят и увезен в Москву, а древние порядки упразднены.



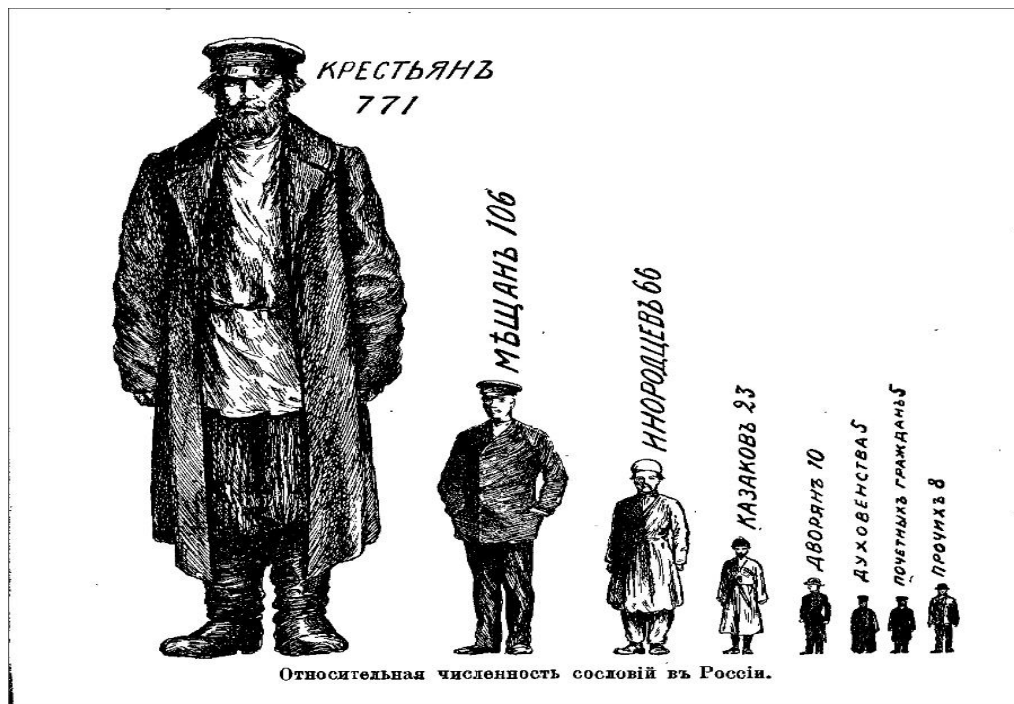
2 января 1570 года передовой отряд опричников Ивана Грозного оцепил Новгород. «По Малютине скаске, новгородцев отделал тысящу четыреста девяносто человек, и с пищали отделано 15 человек». Кроме того, в Синодике названы сотни убитых, чьи имена известны.



Прообраз народоправной собственности – общинная собственность, земельные наделы

в 1905 г., т. е. перед земельным переворотом, совершенным законом 9 Ноября 1906 г., (Столыпин), земельные богатства России распределялись по главным категориям владельцев следующим образом. Принадлежало:

I.	Государству, уделам, церквам, монастырям и другим учреждениям	154.689.513 дес.:	39.1%
II.	Крестьянам, земли наделной	138.767.587 дес.:	35.1%
III.	Разным частным собственникам	101.735.343 дес.:	25.8%
	Всего было насчитано в 50 губерниях Европейской России	395.689.587 дес.:	100%



77% населения (крестьянам) принадлежало в общинной собственности 35% земли (средства производства!). На одну мужскую душу Европейской части – 2,6 дес. Сравнить- 500 человекам в Эрэфии принадлежит 40% всей собственности. Однако, валовая доходность 1 десятины надела для 27 губерний составляет всего лишь 8 руб. 99 коп., тогда как издержки производства, в среднем же, составляют 5 руб. 22 коп.

Рабочих, занятых собственно в фабрично-заводской промышленности (не считая других приложений наемного труда), было насчитано: в 1902 г. — 2.373.419 в 1908 г. — 2.718.088 человек. Всего наемным трудом, без горничных, около 7 млн. человек

В 1900 г. население Европейской России равнялось 97 млн человек. Годовой доход на душу населения у нас, в Европейской России, равнялся 68 рублям. В Соединенных Штатах - 346 руб, в Англии - 273 руб. Фабричными инспекторами собраны данные, охватывающая около 1.200.000 рабочих. По этим данным годовой заработок рабочих в 1908 г. составил 244 руб

<https://istmat.org/node/24767>

% дохода	Англия	Германия	Бельгия	С.-Петербур
Слесаря и токаря	100	90,6	67,3	61,5
Чернорабочего	100	100	73,0	50,2

Должность	Жалование	Размер жалования в современном рублевом выражении
Рабочие	37,5	56 765,73
Дворник	18	27 247,55
Старший дворник	40	60 550,11
Кухарка	8	12 110,02
Учитель начальной школы	25	37 843,82
Фельдшер	40	60 550,11
Коллежский асессор (чиновник среднего класса)	62	93 852,67
Тайный советник (чиновник высшего класса)	500	756 876,40
Подпоручик (лейтенант)	70	105 962,70
Городовой (сотрудник полиции)	20,5	31 031,93
Околоточный надзиратель (участковый)	50	75 687,64
Полковник	325	491 969,66
Генерал	500	756 876,40

По Столыпинскому закону крестьянин мог выделиться из общины, взять свой земельный надел в личное владение, мог продать свой надел. Сельское общество обязано было выделить землю выходящим из общины крестьянам в одном месте (хутор, отруб). “большинство малоземельных выделяются из общин с целью продажи своей земли”. Мало-помалу вырабатываются новые помещики-землевладельцы, правда, не дворяне, а “свой брат”, но, разумеется, от этого классовая борьба отнюдь не пойдет на убыль.

«К апрелю 1917 года ...возобновились массовые захваты земли в ожидании «чёрного передела»..Самозахваты далеко не ограничивались только помещичьими землями; зачастую их жертвой становились «[отрубники](#)», вышедшие из крестьянских общин во время [столыпинской аграрной реформы](#).

Цены на продукты питания в Москве 1913 г

Мука пшеничная 0,08 р. (8 копеек) = 1 фунт (0,4 кг)

Рис фунт 0,12 р.= 1 фунт (0,4 кг)

Бисквит 0,60 р.= 1 фунт (0,4 кг)

Молоко 0,08 р.= 1 бутылка

Томаты 0,22 р. = 1 фунт

Рыба (судак) 0,25 р. = 1 фунт

Виноград (кишмиш) 0,16 р.= 1 фунт

Яблоки 0,03 р. = 1 фунт

С учетом курса доллара и текущей стоимости золота 1 царский рубль был равен 1513 рублей 75 копеек.

ЗАВОДЫ -
РАБОЧИМЬ!

ХИЖ
ВСЕСОЮЗНАЯ

КОНФЕРЕНЦИЯ
КПСС

ТРУДОВЫМ
КОЛЛЕКТИВАМ -
САМОУПРАВЛЕНИЕ!

ПОЧТА
СССР

5 1988

сооружение

О политическом и правовом социальном регулировании



Правомочия собственника

- **Управление**

закрепленная законом возможность фактически обладать вещью (в том числе денежными средствами, добытыми природными ресурсами и т.д.), иметь ее у себя в управлении, или передать другому в управление или пользование

- **пользование**

закрепленная законом возможность извлечения полезных свойств из вещи путем ее производственной эксплуатации или личного потребления

- **распоряжение**

закрепленная законом возможность определения юридической судьбы вещи (путем ее отчуждения, продажи, уничтожения - но не денег и природных ресурсов!)

Содержание права собственности и её основные формы

В РФ равноправны следующие формы собственности

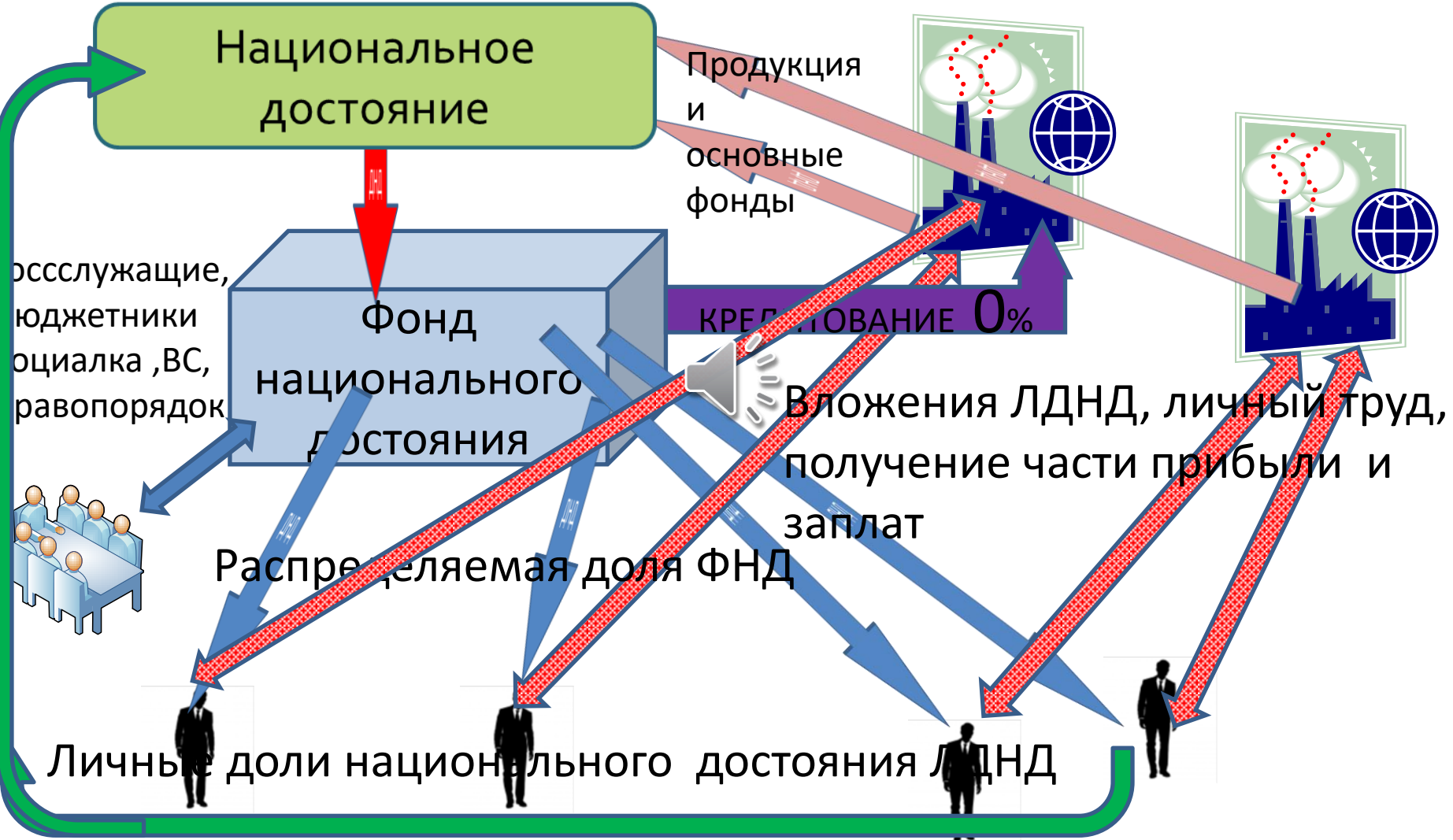
1) Частная (граждан, юридических лиц)

**2) Государственная
(Федеральная, субъектов РФ)**

**3) Муниципальная
Городские и сельские поселения и другие муниципальные образования**

4) Иные формы собственности
-Общественных организаций
-Кооперативная
-Акционерных обществ и др.

Народоправная социалистическая собственность



Расслужащие,
бюджетники
социалка, ВС,
правопорядок

Национальное
достояние

Фонд
национального
достояния

Производство
и
основные
фонды

КРЕДИТОВАНИЕ 0%

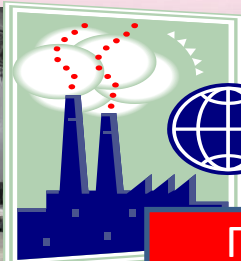
Вложения ЛДНД, личный труд,
получение части прибыли и
зарплат

Распределяемая доля ФНД

Личные доли национального достояния ЛДНД

Налоговые отчисления из ЛДНД и доходов

Личная доля национального достояния



ПРОИЗВОДСТВО

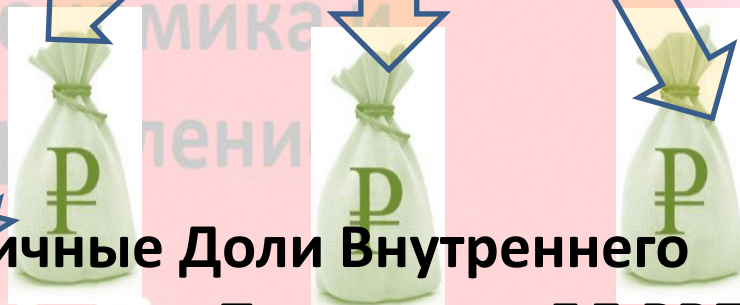


Основные фонды

Внутренний Валовой
Продукт



Личные Доли Основных
Фондов – ЛД OF



Личные Доли Внутреннего
Валового Продукта - ЛД ВВП



Отношения собственности субъектов и объектов хозяйствования при Народноправном социализме

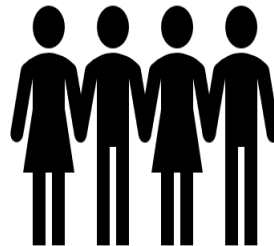
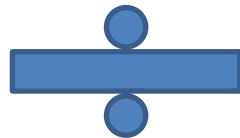
субъекты объекты	Личность	Трудящиеся совладельцы	Народные собрания разных уровней	? Частники, акционеры , гос-во переходного периода
Средства производства	ЛД НД ОФ Управление Использ.	Управление Использовани е	Распоряжение ,	Управление Использование
Результаты труда	Распор.(зар плата, часть доходов)	Использован. Распоряжен.	Использование (+внешняя торговля)	Управление Использование Распоряжение
Природные ресурсы	Использ. (огран)	Использован. (ограниченно)	Управление, Использ. Распор. (огран)	Использ. (огран.)
Личная собствен.	Управление, Использов., Распор.	-----	-----	-----
обществен. собствен.	Используй вание	Используй вание	Распоряжение	Использование

Макроэкономические показатели трудозатратной экономики Народноправного социализма

- Народноправная собственность и личная доля национального достояния в части ВВП (Росстат 2019г)



ВВП= 110 046
млрд руб



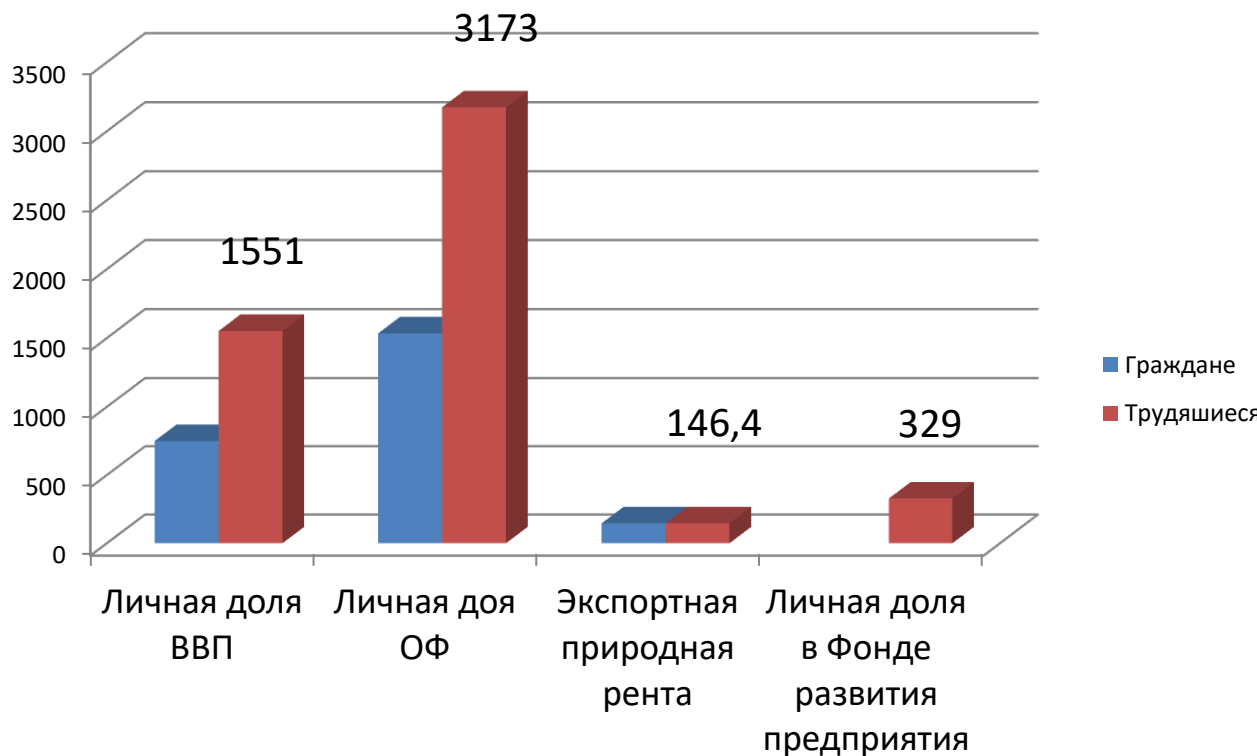
146,7 млн
населения



749 813 руб. /чел

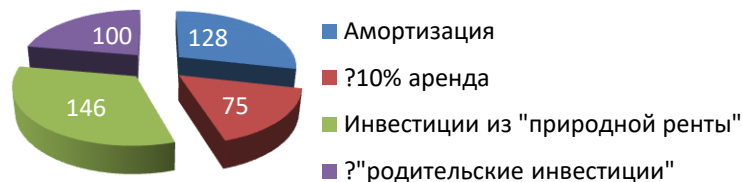
749 813 руб. - это **личная доля национального достояния гражданина в части ВВП**. На душу трудящегося населения (70 949 тыс. чел) - 1 551 058 руб. – это **личная доля национального достояния трудящегося гражданина в части ВВП**. Т. о. каждый житель имеет возможность потреблять некоторую часть от 750 тыс руб, а трудящийся - управлять производством продукции на все 1,5 млн руб. в год

Личная доля национального достояния (тыс. руб)



Основные фонды – 225 110 млрд руб., тогда **личная доля национального достояния гражданина в части. Личная доля национального достояния трудящегося гражданина в части основных фондов** составит 3 172 842 руб.. Кроме того, экспорт составил \$418,8 млрд, что по цене 60 руб/дол даст 171 288 руб в год на каждого гражданина, большей частью из которых каждый из граждан, **как «экспортной природной рентой» = 146 421 руб**, имеет право распоряжаться. В РФ переход части ВВП в основные фонды происходит через формирование **фонда развития предприятия** из **амортизационных отчислений** и **инвестиций в основной капитал** 9 101+ 14 245 = 23 346 млрд руб или = **329 000 руб на трудящегося.**

Составляющие личной доли в фонде развития предприятия, тыс руб /год при НС



Роль основных фондов в увеличении ВВП : 2 рубля ОФ приносят 1 рубль ВВП

годы	Основные фонды млрд	ВВП млрд	~ОФ/ВВП
2016	183404	85616	~2
2017	194649	91843	~2
2018	210941	104630	~2
2019	225110	110046	~2

Обобщенная стоимость труда (786 руб/час)



1.5 млн руб- личная доля национального достояния трудящегося гражданина в части ВВП - стоимость произведенного продукта труда.



Продолжительность рабочего времени (календарное по 2022 году) при 40 часовой неделе составляет в год 1973 часа

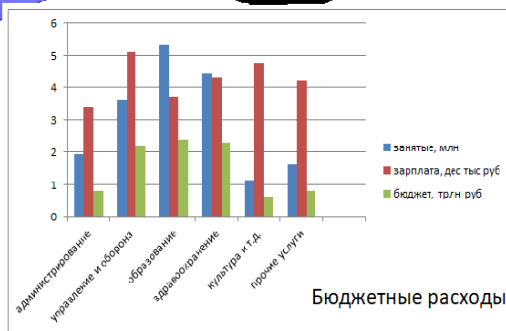


Обобщенная стоимость труда

1 551 058 руб. / 1973 час =786 руб/час

11.05.2023

Управляющие факторы экономики НСР



Регулирование экономик и в народных собраниях

Нематериальная сфера деятельности – административное управление, гос и военнослужащие, образование, медицина, культура и услуги, то это составит 18 110 тыс человек или 25% от трудящегося населения. В материальном производстве занято 52 839 тыс чел. Таким образом, коэффициент объема трудозатрат материального производства составит 0.75 от общих трудозатрат

Социальные выплаты - 11 802 млрд руб

Оплата труда - 35 995 млрд руб

Коэффициент прямых выплат из заработных плат = $1 - 11\,802 / 35\,995 = 1 - 0,328 = 0,672$



Состязательный социалистический кооперативный рынок

Состязательный рынок в трудозатратной экономике, это, прежде всего, институт, окончательно формирующий *общественно-необходимую трудозатратную цену продукции*. Термин общественно – необходимая цена прежде всего определяет контроль общества над её формированием, над необходимостью и величиной тех или иных её компонентов. Рассмотрим вначале общие характеристики Состязательного рынка, затем разберем, как формируется продажная рыночная цена товара в трудозатратной экономике и затем приведем пример взаимодействия производителей в условиях состязательного рынка.

Без естественных механизмов **контроля общества за целесобразностью труда**, трудозатратная экономика вырождается в крайне неэффективную расточительную деятельность, что мы и наблюдали в позднем СССР. Эти естественные механизмы реализуется через :

- демополизацию производства и распределения товара,
- ликвидацию понятия коммерческой тайны, при сохранении существенно облегченной патентной защиты, открытая, общедоступная публикация всей производственной и бухгалтерской отчетности
- искоренение паразитирующих звеньев в производстве и распределении продукта
- открытое, гласное конкурсное определение исполнителей госзаказов по четко сформулированным критериям отбора,
- унификацию правил жесткого регулирования ценообразования, нормирование трудовых процессов, контроль за исполнением этих правил,
- состязательность товаров от разных производителей по цене, качеству и потребительским предпочтениям. Недопущение «картельного» сговора.
- *кооперирование производителей* через открытое свободное создание отраслевых и территориальных объединений и фондов развития
- кооперирование потребителей в рамках замены сетевой торговли на территориальные потребительские кооперации

Формирование трудозатратной цены продукции

- Предприятие на единицу некоторой продукции затрачивает труд своих сотрудников, т.е. **трудоемкость единицы продукции** в часах «живого труда» Предположим, она составляет **450 часов**
- Каждое изделие в своей цене должно содержать **стоимость труда в нематериальной сфере**, т.е. трудоемкость д.б. увеличена на 25% , 562,5 часа.
- Кроме того, в изделия входят материалы и комплектующие сторонних производителей, расходы на инструменты, энергию, амортизацию ОФ и т.д. Предположим, что они составляют ?200 часов **обобщенных трудозатрат на единицу продукции.**
- Тогда **обобщенные трудозатраты на изделие** составят $562+200=762$ часов *обобщенного труда*
- **Цена изделия по обобщенной стоимости труда** составит $762*786= 598\ 932$ р
- **Инвестиционные вложения в ОФ**, исходя из средних (14 245 000 000/70949) по экономике 200 778 р/год инвестиций трудящихся совладельцев, составят $200\ 778/1975= 102$ р. на час живого труда. При условии их ?100% возврата за ?год и ?5% компенсации требуют увеличения выплат на 107р./час что изменит оплату труда в изделии на $107*450=48\ 150$ р. Тогда продажная цена должна быть изменена на **инвестиционную составляющую в цене**, которая с учетом доли нематериального производства и отчислений на социалку дает $48\ 150*1.25*1.328=83\ 059$ р.

- Изделия бывают разной сложности и качества, требуют труда различной квалификации и внутри предприятия определяются итоговым отношением расчетных трудозатрат к живому труду в изделии. Эти соотношения должны быть оценены и подтверждены состязательным рынком как предпочтения потребителей. Предположим, этот рыночный коэффициент = ?0.1, тогда расчетные трудозатраты на потребительские предпочтения будут $450*0.1= 45$ час , что определит **рыночную цену потребительских предпочтений** в 35 370р. **Продажная рыночная цена единицы изделия** получится сложением цены изделия по **обобщенной стоимости труда** в 598 932р.+ рыночной **цены потребительских предпочтений** в 35 370р. и добавлением **инвестиционной составляющей** в 83 059р, что в итоге даст 717 361р. на изделие.

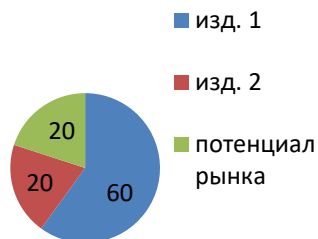
Продажная рыночная цена изделия 717 т.р.



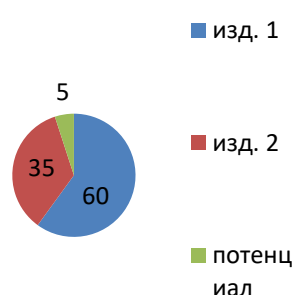
Поведение товаропроизводителей на состязательном рынке

Рассмотрим роль составляющих цены для состязательного рынка на условном примере аналогичных изделий двух предприятий. Первое находится на рынке давно и обеспечивает 60% потребности рынка. Второе – «новое», только вошло на рынок, имеет меньшие трудозатраты и большие возможности для развития. Первая рассчитывается за инвестиции и постоянно уменьшает их долю в цене, второе проводит агрессивный курс на захват рынка и вкладывает инвестиции в развитие, снижает тем самым трудозатраты на изделие. В итоге происходит постепенное выравнивание продажных цен и объемов и рынок приходит в равновесное состояние. Но, если первое предприятие не снизит трудозатраты, вытеснение с рынка его изделия 1 станет неизбежным.

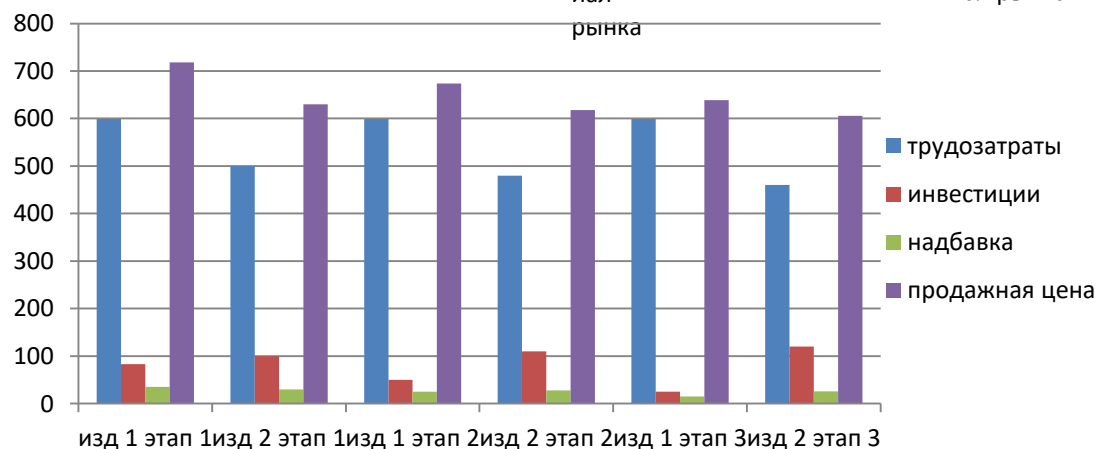
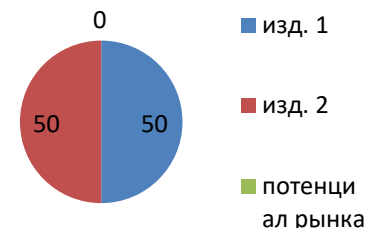
Состязательный рынок, этап 1, %%



Состязательный рынок, этап 2, %%



Состязательный рынок, этап 3, %%



	трудозатраты	инвестиции	надбавка	продажная цена
Изд. 1 этап 1	599	83	35	718
Изд. 2 этап 1	500	100	30	630
Изд. 1 этап 2	599	50	25	674
изд 2 этап 2	480	110	28	618
изд 1 этап 3	599	25	15	639
изд 2 этап 3	460	120	26	606

Компенсация трудозатрат

Мы используем данные капиталистической экономики, поэтому на первом шаге итерации вынуждены ориентироваться на некоторые существующие правила. Прежде всего это касается налоговой политики, и конкретно начислений в пенсионный фонд и социальное обеспечение из заработных плат. Поэтому мы сохраняем значение **коэффициента прямых выплат из заработных плат 0,672**

Тогда:

Собственные трудозатраты по обобщенной стоимости $450 * 786 = 345\,600$ руб

Трудозатраты, оплачиваемые производителю $450 * 0.672 = 302$ часа

Оплата труда на единицу продукции в рублях рассчитывается через обобщенную стоимость труда $302 * 786$ руб/час = $237\,372$ руб

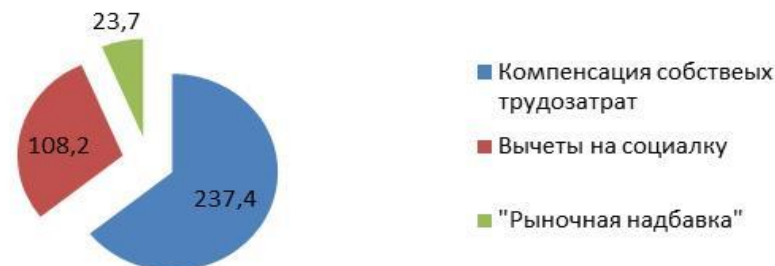
Чистая стоимость часа живого труда на предприятии при выпуске единицы товара $237\,372 / 450 = 527$ руб/ час

При подтверждении состоятельным рынком потребительских предпочтений, **дополнительно оплаченные трудозатраты** составят $45 * 0.672 = 30$ час. Вопрос о распределении «рыночных предпочтений» на нематериальную сферу пока остается открытым.

Общая оплата труда увеличится на 30 час* 786 руб/час = $23\,737$ руб, что позволит распределить её среди исполнителей из расчета $23\,737 / 450 = 52,7$ руб/ час

В предположении, что только 1 производитель будет выпускать эти изделия в течении года, то его «13 зарплата» составит $52,7 * 1973$ час = 104 тыс. руб при «зарплате» $86\,728$ руб/мес.

Компенсация трудозатрат, вычеты, и надбавка тыс.руб/изделие



В трудозатратной экономике, в дальнейшем, мы полагаем, что средства на «социалку» должны исчисляться из стоимости «аренды» **личной доли национального достояния гражданина в части основных фондов и природной ренты:**

на 1.5 млн руб. ОФ выпуск продукции 750 тыс руб и **?10% «арендных» отчислений** дадут 75 000 руб

от «экспортной природной ренты» **146 421 руб** в год.

В сумме это составит 221 421 руб/год или ~18 тыс в месяц на несовершеннолетних, домохозяек, инвалидов и пенсии. (в 2019 г. средняя пенсия была 14 163 руб). При этом **?10% «арендных» отчислений**

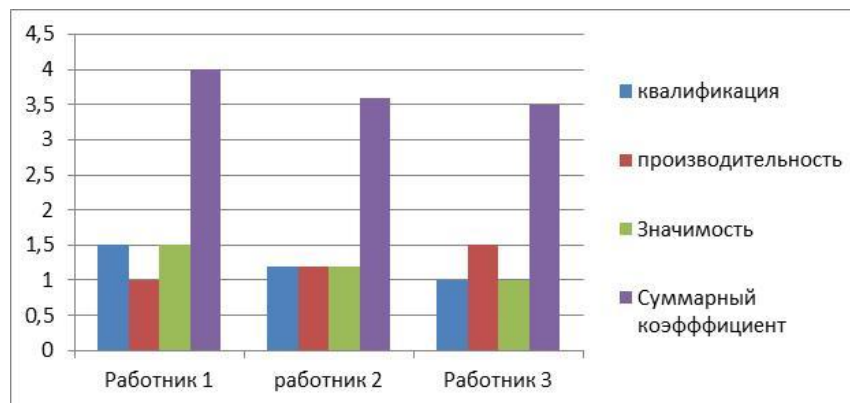
должны войти в продажную цену изделий. Для трудящихся граждан «аренда» войдет в инвестиционную часть личной доли фонда развития предприятия. Подобное решение о финансировании «социалки» изменит ВВП на $75\,000 * 146\,700\,000 = 11\,002$ млрд руб. (~10%), но увеличит компенсацию трудозатрат на 30% (до ~110 т.р./мес). Однако **такое положение** волевым решением не может быть достигнуто, необходимо постепенное преобразование экономических и социальных механизмов, тем более, что «экспортная природная ренты» - величина крайне не постоянная и должны быть гарантии сохранения уровня социальных выплат.

Учет индивидуальных трудозатрат

Среди множества характеристик живого труда работника, влияющих на **оплачиваемые реальные трудозатраты**, выделим **сложность труда** (квалификацию), **производительность (интенсивность) труда** и **значимость принимаемых решений**.

При этом важно, чтобы **оплата труда на единицу продукции**, рассчитанная по правилам предыдущего раздела, оставалась неизменной при суммировании долей зарплат каждого производителя на изделие. Например, в производстве рассмотренного выше изделия участвуют три человека, организатор, высоко и низко квалифицированные рабочие. Они затратили соответственно 30, 210, 210 часов живого труда. Собрание трудящихся совладельцев решило (по согласованию с отделом научной организации труда), что равнозначные относительные коэффициенты **квалификации** 1.5, 1.2, 1.0, **производительности** 1.0, 1.2, 1.5, **значимости решений** 1.5, 1.2, 1.0. Тогда, для каждого работника коэффициенты суммарно 4.0, 3.6, 3.5

Очевидно, это упрощенная оценка, на всяком высокоорганизованном производстве, при сдельной оплате труда, все технологические операции нормированы и каждый исполнитель четко знает их стоимостные показатели. Но, подобный подход с «коэффициентами» хорошо масштабируется на различные службы предприятий, тем более, что похожая практика (КТУ – коэффициенты трудового участия) существовала в недолгом периоде Советов трудовых коллективов в самом позднем СССР. Кроме того, и это крайне важно для понимания сущности Народноправного социализма, **разброс в компенсациях часа живого «целесообразного» труда** не может превышать устанавливаемого Народным собранием России определенного значения, например 5-10 раз на первых этапах развития, а **минимальный фонд потребления гражданина** обеспечивать приемлемый, на конкретном этапе, уровень его существования.



Решив нехитрое **уравнение пропорционального распределения** $237\ 372 = 30*4*x + 210*3.6*x + 210*3.5*x = 120x + 756x + 735x = 1611x$, получим $x=147,34$ и заработная плата работников в изделии 17 681, 111 392, 108 298 руб.



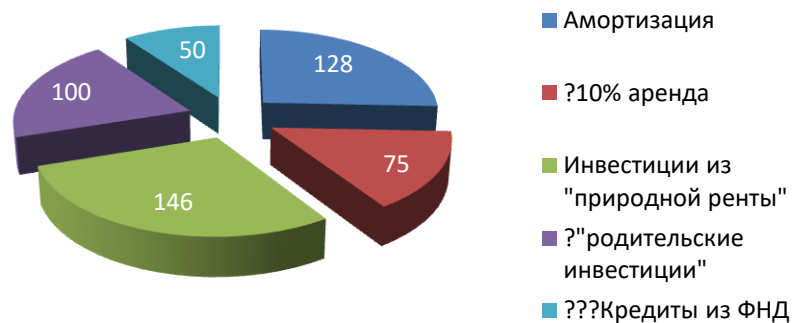
Формирование Фонда развития предприятия

Фонд развития предприятия предназначен для аккумулирования амортизационных отчислений и инвестиционных вложений используемых для финансирования развития производства.

Формирование Фонда развития предприятия происходит:

- из обязательных амортизационных отчислений на ОФ («средняя» личная доля трудящегося в амортизационных отчислениях = 128 т.р.) и
- 10% «арендных» отчислений от ОФ дадут 75 т.р.
- доля из «природной ренты» ~ 146 т.р. в год, поскольку трудящийся должен обеспечиваться результатами только своего личного труда и все возможные дополнительные средства вкладывать в развитие. Это реальные, живые деньги, которые трудящийся, по согласованному решению Собрания трудящихся совладельцев имеет право (и обязанность!) потратить на развитие своего предприятия. Фактически это будет долгосрочное вложение его личных средств, окупаемое через рост эффективности производства, **увеличение накапливаемой личной доли в ОФ** и возвращаемое по мере **реализации продукции, произведенной с помощью инвестиций**. По решению Народного собрания России, некоторая часть средств от «экспортной природной ренты» может быть временно направлена на иные цели, например развитие общественных фондов потребления, мобилизационные меры и т.д.

Составляющие личной доли в фонде развития предприятия , тыс руб /год



- Рассмотренные ниже родительские инвестиции из фонда развития несовершеннолетних могут дать дополнительные средства в 100 т.р./год на ребенка трудящегося совладельца.
- при модернизации могут потребоваться более значительные суммы, которые выделит Фонд национального достояния на беспроцентное **кредитование производства под залог средств из личных долей** фонда развития предприятия
- если модернизация или создание производства осуществляется под государственные программы, то залоговые гарантии ФНД могут обеспечиваться государством

Инвестиционный цикл предприятий на изделие

Трудозатратный принцип организации экономики снимает с денег функцию накопления результатов труда и отделения их от трудящегося. Вложение в основные фонды «остаточных» средств трудящихся совладельцев, уже после второго года эксплуатации приведет к увеличению ВВП на ту же сумму, а еще через ?пару лет – к их окупаемости. При том, что долгосрочное беспроцентное потребительское кредитование из ФНД под залог будущих выплат из ЛДНД и компенсаций трудозатрат обеспечит возможность крупных приобретений

Инвестиции в ОФ своих предприятий трудящимися совладельцами, рассмотренные выше, мы, в целях упрощения изложения идеи, полагали **требуемыми возврата в течении ?1 года и ?5% годовых.** Причем вся компенсация закладывалась в рыночную цену товара. Очевидно, что $83059 / 598932 * 100 = 14\%$ это очень сильное увеличение цены. На практике, столь краткосрочные инвестиции в основные фонды невозможны, но в накопительном варианте многолетних вложений, такие итоговые цифры могут иметь место. **После возмещения инвестиций вся сумма должна на период, не более, скажем, нескольких лет оставаться на предприятии** и может идти в т. ч. на сверхнормативную компенсацию трудозатрат, после чего должен наступать **период сокращения цены до приведения её к трудозатратной.** Рассмотрим более подробно

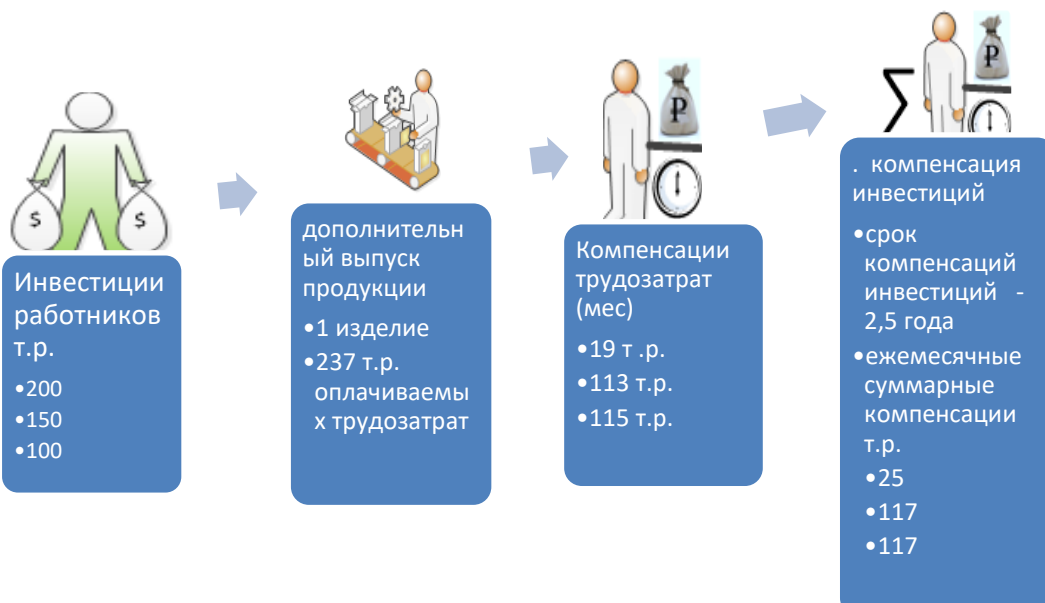


Компенсация инвестиций

При вложении в *интенсивное развитие* производства, когда например, старый станок заменяется на новый, более производительный, для работы на нем используются прежние рабочие, выпускается дополнительная продукция и реализуется по трудоzатратным ценам, то средства на компенсацию инвестиций образуются через цену рыночных предпочтений введением расчетного коэффициента компенсации инвестиций, связанного с конкретными взносами каждого трудящегося совладельца.

Пример. Интенсивное развитие.

- Пусть на нашем примерном производстве из 3х человек выпускается 1973/ 210 ≈ 9 изделий в год и инвестиции работников составили X, Y, Z т.р.
- На них был приобретенное оборудование, увеличивающее производительность труда рабочего Z в 1.25 раза (25% от 210 = 55), но и изменившее *интенсивность его труда* в 1.05 .
- Чистый живой труд в изделии изменился, скажем на дополнительную «сборку», на 10 часов, но изделий будет выпущено $55 \cdot 9 / 460$ на ~1 шт. больше.
- В каждом изделии оплачиваемая часть трудозатрат составляет 237 372 р. Тогда эти средства, за вычетом 10 изд * 10 час * 527 руб/ час = 52 700 р., потраченных на компенсацию дополнительных трудозатрат, **могут быть израсходованы на компенсацию инвестиций**, пропорционально вложениям $237\ 372 - 52\ 700 = 184\ 672 = X * x + Y * x + Z * x$.



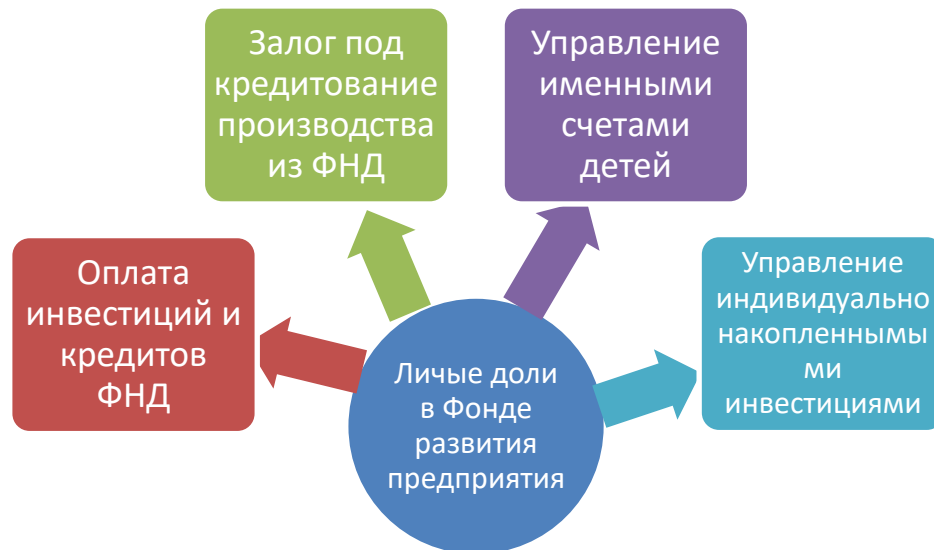
- Положим инвестиции под 75 % составили 200, 150, 100 т.р. , (что примерно в два раза выше средней эффективности вложений в ОФ). Тогда $184\ 672 = 200 * x + 150 * x + 100 * x = 450 * x$, $x = 0,410$. С учетом 5% «маржи» $x = 0,39$. В данном случае x - расчетный коэффициент компенсации инвестиций.
- Тогда весь заем может быть выплачен за 2,5 года (в год соответственно 78, 58, 39 т.р. с «маржой» в 10, 7.5, 5 т.р).
- Мы намеренно не включали средства из личных долей фонда развития в части амортизационных отчислений (в среднем по экономике 128 275р.), поскольку в условиях примера ОФ предприятия не фигурировали. Оценить их можно по выпуску продукции $630 \text{ т.р.} * 9 \text{ изд} * 2 = 11\ 340 \text{ т.р.}$, 4% от которых даст 453 т.р, что на сотрудника предприятия составит 150 т.р. Очевидное согласование со средними.
- Если пустить амортизацию на приобретение оборудования примера, то с инвестициями в нашем случае можно вообще не заморачиваться
- После возмещения инвестиций вся сумма в 184 672р. должна на период, не более, скажем, 7 лет оставаться на предприятии и может идти в т. ч. на **сверхнормативную компенсацию трудозатрат**, после чего должен наступать **7 период сокращения цены** до приведения её к трудозатратной.

Экономические стимулы и механизмы развития общества

При определении стоимости изделия и компенсации трудозатрат мы исходим из общественно-необходимой стоимости часа обобщенного труда, а не конъюнктуры капиталистического рынка, главной целью которого является получение прибыли любой ценой. Но очевидно, что необходима материальная заинтересованность производителей в эффективности и развитии народоправной социалистической экономики, иначе «застой» неизбежен, как это и произошло в СССР, с его фондом заработной платы и жестким планированием всего и вся.

Главнейшие стимулы развития в трудозатратной экономике – это **участие трудящихся совладельцев в управлении экономикой** через свои личные доли национального достояния, **беспроцентное кредитование из ФНД**, **защиту отечественного товаропроизводителя при справедливом курсе валют**:

- под **личные залоги** трудящихся совладельцев из фонда развития предприятия, что обеспечивает ответственность каждого за кредитование
- **сбалансированность экономики и устойчивость темпов** её развития в целом обеспечивается рамками залогов под конкретные суммы, имеющиеся и «гарантированно» получаемые в личные доли фонда развития предприятия при стабильной ситуации в экономике



- Использование трудящимися родителями преимуществ дополнительного кредитования организаций из [именных счетов ребенка](#) приведет к резкому **изменению демографической ситуации** и включению в процессы развития экономики значительного объема дополнительных средств.
- Учет влияния [индивидуально накопленных инвестиций](#) на благосостояние граждан
- Абсолютная несовместимость трудозатратной экономики с глобалистскими принципами всемирных капиталистических организаций и монополизация основных внешнеторговых потоков дают основание и возможность полностью **защитить отечественного товаропроизводителя**. Низкие внутренние трудозатратные цены на все ресурсы, высокий производственный и научный потенциал общества Народоправного социализма, справедливая компенсация экспорно-валютной выручки при трудозатратном паритетном курсе рубля, сделает выгодным производство продукции, конкурентной и реализуемой, в том числе, на мировом рынке. (Тема будет развита в ниже)

Стимулы развития также реализуется через **сохранении на некоторый период времени продажной цены** при:

- увеличении выпуска и рационализации труда – уменьшение трудозатрат
- уменьшение материалоемкости и энергоемкости изделий
- регулирование продажной цены состязательным рынком в рамках сложности изделий, их функциональности, качества и других потребительских предпочтений

Что позволяет в значительной степени увеличить доход производителя, например из вышеприведенного примера «После возмещения инвестиций вся сумма в 184 672р. должна на период, не более, скажем, трех лет оставаться на предприятии и может идти в т. ч. на **сверхнормативную компенсацию трудозатрат**»



Потребление через развитие

Все дееспособные совершеннолетние граждане в силу своего голоса, напрямую, участвуют в принятии решений Народными собраниями, касающихся, в том числе и экономических законов.

Рассмотрим обоснование **«арендных выплат»**

Для трудящихся совладельцев

Известно (2019г)

фонд развития состоит из **амортизационных отчислений** и **инвестиций в основной капитал** $9\ 101 + 14\ 245 = 23\ 346$ млрд руб

личная доля трудящегося совладельца в фонде развития = $23\ 346\ 000\ 000 / 70949 = 329\ 053$ руб

годовой фонд рабочего времени трудящегося 1973 час

Тогда

средства, лично «зарабатываемые» средним производителем на фонд развития в час $329\ 053\ \text{руб} / 1973 = 167$ руб/час.

Оборудование приобретенное работником за 30-40 лет трудовой деятельности (с учетом половины выбытия ОФ) даст **прирост личной доли ОФ** = $35\ \text{лет} * 1973\ \text{часа} * 167\ \text{руб} / \text{час} * 0,5 = \sim 5 - 6$ млн.руб.

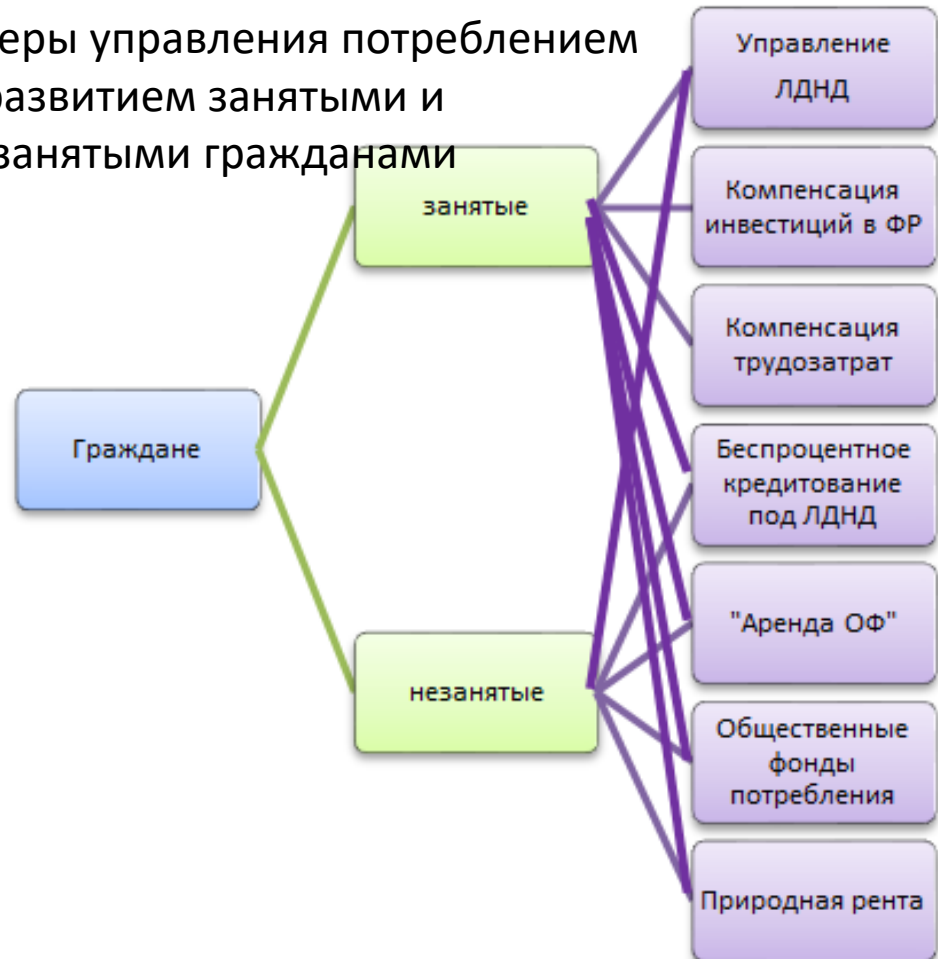
На этом оборудовании в стране будет производиться ВВП стоимостью 2.5-3 млн. руб в год. Даже скромные ?10 % отчисления пенсионеру «за аренду» заработанных им ОФ, дадут 500 тыс руб в год в ценах 2019г

2. Для незанятых граждан:

Личная доля национального достояния гражданина в части ВВП = 749 813

Личная доля национального достояния любого гражданина в части основных фондов 1,5 млн. руб.

Сферы управления потреблением и развитием занятыми и незанятыми гражданами



Тогда: на оборудовании стоимостью 1,5 млн. руб. в стране будет произведен ВВП в 750 т.р. в год, из которых ?10% или 75 т.р. в год считаем «арендными выплатами» любому гражданину за эксплуатацию его личной доли в основных фондах. В качестве природной ренты мы использовали только данные об экспорте за природные ресурсы. На самом деле должны рассматриваться все природные ресурсы, используемые в экономике, но это задача не для нашей упрощенной модели. Личная доля гражданина в при «экспортном понимании» природной ренты, составляет 146 т.р. Как и большинство параметров модели - она настраиваемая решениями Народного собрания России, но мы считаем, что она может использоваться для формирования личных фондов потребления граждан и участвовать в инвестировании экономики

Личные фонды

В процессе жизнедеятельности гражданина сопровождают несколько личных фондов потребления, концентрирующих средства на потребление из личных долей национального достояния и компенсаций трудозатрат:

1. Личный фонд развития несовершеннолетних

- Национальное достояние несовершеннолетнего гражданина в части основных фондов, «сдается» им в аренду трудящимся и 75 т.р. «за аренду» ежегодно должно включаться в стартовый фонда личности до её совершеннолетия.
- Кроме того, годовая природная рента составляет 146 т.р. что даст в сумме ~ 220 т.р. за 18 лет будет «накоплено» почти 4 млн р.
- По решению Народного собрания России, часть, скажем ?10 тыс./мес будет разрешено тратить родителям на текущие нужды ребенка.
- Остальные средства можно вкладывать ими же на гарантированные государством к возврату (1.8 млн) к совершеннолетию именные счета ребенка в фонде развития предприятия, где трудятся родители.
- «Маржа» и прочие преимущества расширенного на 100 тыс. финансирования производства могут оставаться родителям
- Демографический эффект также очевиден.

2. Фонд потребления трудящегося совладельца

- Прежде всего формируется из компенсаций индивидуальных трудозатрат на производстве. (в примере ~1 200 т.р. /год)
- Годовая природная рента в 146 т.р., как и амортизация за «наследие трудов предков» в 75 т.р., после их вложения в инвестиционную часть фонда развития производства, будут возвращаться трудящемуся совладельцу с некоторой «маржой» в ?5%. Все это суммарно может дать еще ~210 т.р. в год к фонду.

• Если учесть, что средние значения Личной доли фонда развития ~330 т.р. / год в год составляют существенную часть средней Личной доли основных фондов = 3 868 906 руб (~ 10%), что может привести к значительному изменению личного вклада в основные фонды по итогам многолетней работы сотрудника (инвестиционный стаж). Поэтому необходимо сохранять влияние этих изменений на дополнительную компенсацию трудозатрат работника, через введение коэффициента учета инвестиционного стажа работника – накопленная сумма его инвестиций к общим накопленным инвестициям работающих на данный момент на предприятии трудящихся совладельцев. Этот коэффициент может применяться, например, к какой-то части «?13 зарплаты» или другой выплаты, отражающей реальное влияние инвестиций на рост выпуска продукции. **В нашем примере**, основные фонды оценены в 11 млн, далее были внесены инвестиции в 2 250 т.р. из которых за вычетом выплат из амортизации, трудящимся необходимо выплатить в ФНБ ~1.6 млн. Был, дополнительно к 3 сотрудникам, принят еще 1. Тогда, до рассматриваемых инвестиций при равных вложениях коэффициент 3 «основателей» можно считать равным 0.33, после приобретения новых ОФ для «кадровых» он станет $(3.67 + 0.400)/13.250 = 0.307$ а для нового $400/13250 = 0.03$. На следующий период при вложении тех же 400 т.р. $(4.07 + 0.4)/15.5 = 0.288$ для кадрового и $0.8/15.5 = 0,051$ и так далее на все время работы трудящегося совладельца.

. О конкретных суммах на модели говорить можно очень условно, но если принять во внимание, что 2 рубля ОФ приносят 1 р. ВВП, то ?половину «?13 зарплаты» можно распределять по этим коэффициентам. При ?10% подтвержденных рыночных предпочтениях (52, 7 руб/ час на сверхнормативную компенсацию трудозатрат в изделии) и равных трудозатратах, даст $208 = 3 * 0,307x + 0.03x$ тыс. руб., $x = 218,72$ и 67,14т.р. на каждого из первых трех инвесторов и 6,56т.р. на четвертого. Тогда будет выплачено по $119 = 52 + 67$ т.р. на трех работников и 58 т.р. на нового. Другими словами это и есть распределение ?5% «маржи» при эффективном использовании инвестиций, т.е. ~60-120 т.р.

Итого, оценочно, средний фонд потребления трудящегося совладельца в материальном производстве будет ~1,5 млн руб /год или 125т. р./ месяц в ценах 2019 года.

3. Личный пенсионный фонд ведется с начала трудовой деятельности и учитывает все её виды и формы за весь период, а не какой- то отдельный интервал. Мы полагаем, что при развитом Народноправном социализме пенсионное обеспечение должно быть не менее 70% от средней компенсации трудозатрат в обществе, учитывая уменьшение потребности в расходах на приобретение крупного движимого и недвижимого имущества, расходов на детей и т.д. На начальных стадиях, мы считаем возможным добиться 50% из следующих составляющих:

- [Арендные выплаты за эксплуатацию основных фондов](#), приобретенных за амортизационные отчисления и инвестиционные вложения за весь период трудовой деятельности, как мы её весьма произвольно оценили, дадут около 500т.р.
- Годовая [природная рента](#) в 146 т.р. , как и амортизация за «наследие трудов предков» в [75 т.р.](#) , в сумме обеспечат еще 220 т.р.
- Итого, 720 т.р. в год или 60 т.р. в месяц по ценам 2019 года.

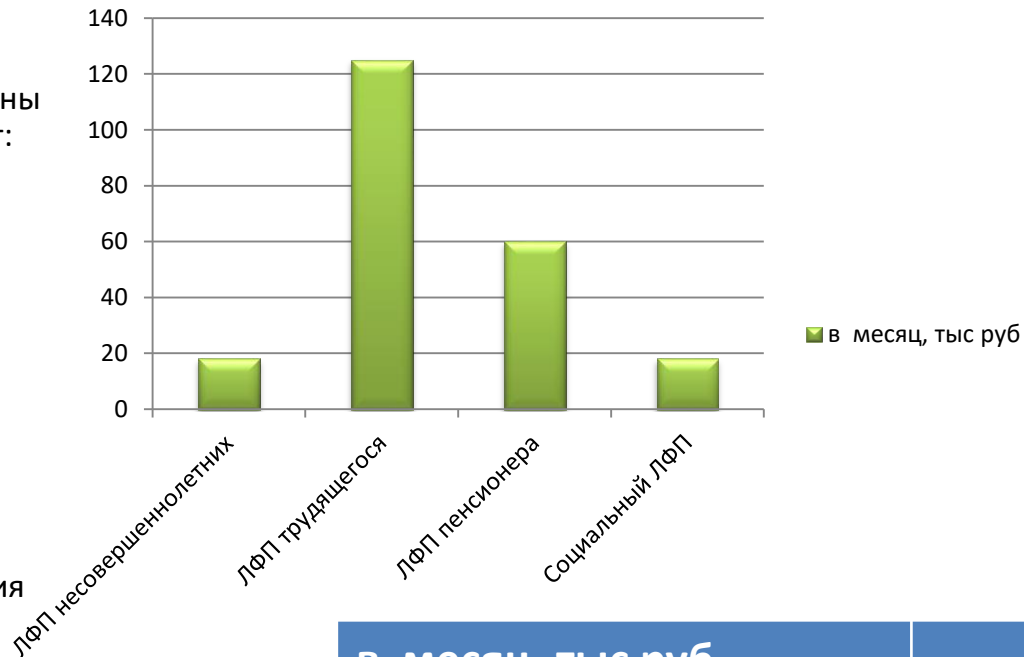
4. Личный социальный фонд

Если вы являетесь нетрудоспособным или занимаетесь домашним хозяйством и воспитанием детей, или по каким-то законным основаниям не принимаете участия в компенсируемой общественно-полезной деятельности и не получаете полной трудовой пенсии, то ваш Социальный фонд складывается из следующих выплат:

- Годовая [природная рента](#) в 146 т.р. ,
- амортизация за «наследие трудов предков» в [75 т.р.](#) ,
- если у вас есть неполный стаж и вы оказались в сфере социального обеспечения, то «пенсионные накопления» увеличат ваши выплаты

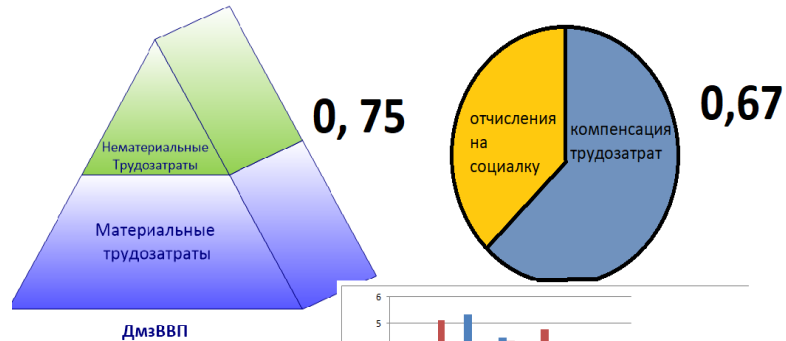
В сумме это составит 220 т.р. в год или 18 т.р. в месяц по 2019г., когда средняя пенсия была около 14 т.р. Очевидно, такая унижительная для общества подачка неприемлема в Народоправном социализме. С другой стороны, нужно учитывать и средний подушевой семейный доход, как нижний уровень доходов граждан. Доведение до этого уровня социальных выплат может быть обеспечено введением в нематериальную сферу общественной деятельности таких областей как «ведение домохозяйства» и «?социальная занятость»...

Личные фонды потребления (доходы), в месяц тыс руб. 1 итерация развития НСР

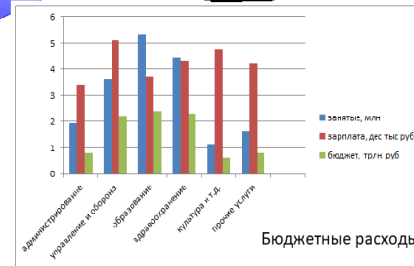


Категория	В месяц, тыс руб
ЛФП несовершеннолетних	18
ЛФП трудящегося	125
ЛФП пенсионера	60
Социальный ЛФП	18

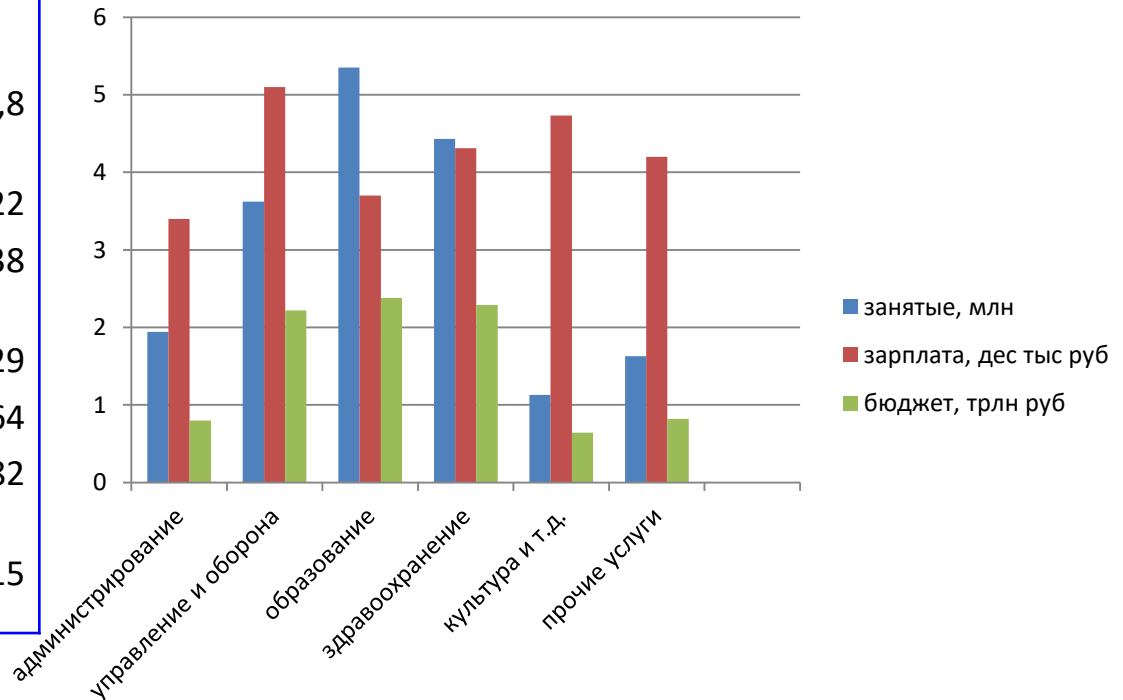
Бюджет и его формирование через выделение доли (?0,25) в ценах материального производства и дальнейшего распределения по видам деятельности



Регулирование экономики в народных собраниях



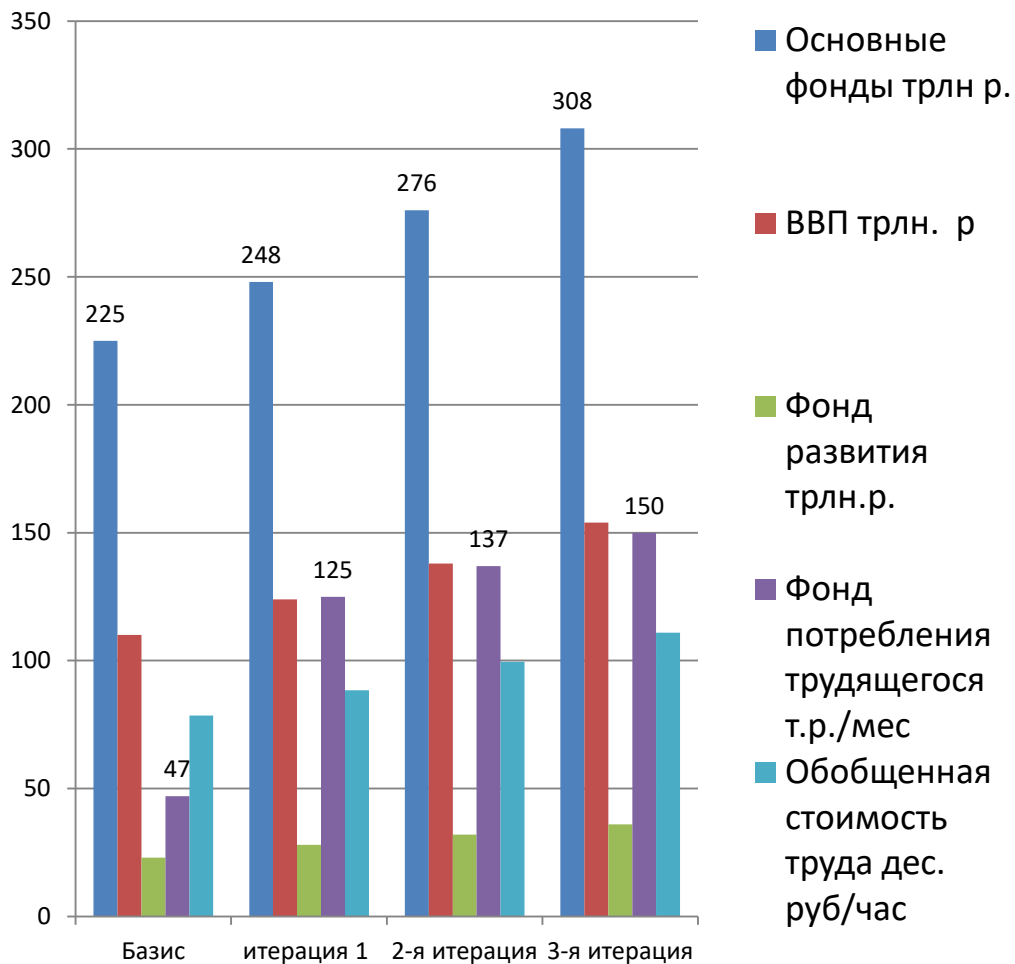
	заняты, млн	зарплата, дес тыс руб	бюджет, трлн руб
административное управление и оборона	1,94	3,4	0,8
образование	3,62	5,1	2,22
здравоохранение	5,35	3,7	2,38
культура и т.д.	4,43	4,31	2,29
прочие услуги	1,13	4,73	0,64
суммарно	18,1	4,21ср. д.	9,15



Цикличность переопределения экономических параметров.



Базис и три итерации развития трудозатратной экономики



	Основные фонды трлн р.	ВВП трлн. р	Фонд развития трлн. р.	Фонд потребления трудящегося т.р./мес	Обобщенная стоимость труда дес. руб/час
Базис	225	110	23	47	78,6
итерация 1	248	124	28	125	88,4
2-я итерация	276	138	32	137	99,6
3-я итерация	308	154	36	150	111

Внешняя торговля. Монополизация

Монополизация всей внешнеэкономической деятельности означает, что Исполнительный комитет Народного собрания России по Внешнеэкономической деятельности (ИК НСР ВЭД) наделяется функциями

- контролирует соблюдение установленных НСР квот на экспорт и импорт продукции в товарном и денежном исчислении
- формирует валютные фонды предприятий (из выделяемых квот или отчислений от продаж на экспорт)
- определяет курс внутренней валюты по отношению ко всем основным мировым валютам по трудозатратному паритету их покупательной способности
- реализует, совместно с производителями экспортных товаров, их продвижение и продажу на внешних рынках, по конкурентным мировым ценам
- осуществляют, совместно с заказчиками импортных товаров их выбор и закупку на внешних рынках по конкурентным мировым ценам и отслеживают их ценообразование на внутреннем рынке
- Участвует в привлечении иностранных и отечественных компаний и специалистов для контрактной деятельности в производственных и научных областях отечественных и иностранных юрисдикций, в приобретении и выпуске лицензий и патентов

Трудозатратные рубли и доллары

Рубли

- Обобщенная стоимость=труда **786 руб/час**

Доллары

- Соединенных Штатах Америки валовой внутренний продукт составляет **20,94 триллиона USD** (2020 г.).
- Занятое население в США **158 759 тыс**
- В час труда американца дает в **ВВП \$ 66,85**

786 руб/час деленное на 66,85 \$/час даст **11,76 руб/\$** - трудозатратная цена доллара

Паритетная покупательная способность валют, паритетный трудозатратный рубль

- Международный валютный фонд выбрал и проанализировал производимые в разных странах товары и оценил ВВП на душу населения в США и РФ в 2020г в 63078 и 28171 паритетных долларов соответственно.
- Другими словами 158 759 тыс. занятых американцев произведут на душу населения продукции и услуг на \$63078, а 70 949 тыс. чел. занятых русских - \$ 28171.
- Поэтому $63078/158\ 759 = \$0,397$ тысяча занятых американцев производит ВВП на душу американского населения.
- Те же $\$0,397 = 28171/70\ 949$ – тысяча русских трудящихся на русскую душу.
- **Поскольку живой труд один и тот же и его эффективность на душу населения равная, то трудозатратная цена по паритету покупательной способности 1 доллар =1 рублю.**

Паритетный трудозатратный рубль и внутренний валютный курс

- Валютными махинациями труд русского труженника обесценен в 60-80 раз, следовательно, обнищание населения России происходит и по причине выкачки за бесценок результатов труда за рубеж, без справедливой его компенсации на внутреннем рынке. Профицит торгового баланса обеспечивает выкачку ресурсов за рубеж (около четверти миллиарда долларов за 2022 год)

Внешняя торговля, экспортный и импортный доход

- Внутренние цены товаров на экспорт устанавливаются по трудозатратной модели, (с одноразовым пересчетом всех цен в ?60 раз) внешние – по ценам конкурентного внешнего рынка. Снижение внешних цен относительно курса ПТЗР недопустимо.
- Импортные цены – по ценам конкурентного внешнего рынка, с пересчетом на внутреннее потребление по курсу ПТЗР (текущий - 1/1).
- В качестве эталона при экономическом анализе цен должен использоваться паритетный трудозатратный курс рубля. Паритетная покупательная способность валюты без учета трудозатратного фактора не в полной мере отражает социальные и экономические реалии обществ.
- Хождение и расчеты в иностранной валюте внутри страны недопустимы, личные валютные счета образуются лишь на время выезда за рубеж и только в ограниченном для личного потребления объеме по курс
- Рубль не должен быть конвертируемой валютой на внешнем валютном рынке.

Внешняя торговля, экспортный и импортный доход

- Расчеты за товары на экспорт и импорт должны производиться только в валютах иных стран, по конкурентным ценам внешнего рынка.
- Торговля сырьем и материалами низкого передела сводится к минимуму.
- Значительный дефицит и профицит внешней торговли недопустим, экономика должна быть сбалансированной, ориентированной на внутреннее потребление и развитие.
- Резервы долгосрочного хранения могут быть только материальными (драгоценные металлы, камни, энергоемкие и редкие материалы, художественные ценности и т.д.), оперативные - в наборах «популярных валют» и драгмета. Место хранения – только Россия.
- Трудовая миграция из зарубежных стран сводится к минимуму, низкоквалифицированный труд компенсируется по общим правилам общества НС, обеспечивающим «достойный уровень жизни»

Журнал Дружина

22 Апреля 2023 Года в 22:22

*был выпущен первый номер онлайн-журнала
«ДРУЖИНА».*

Журнал «Дружина»-это маленькая книга, в которой собраны статьи на самые разные темы.

В своем журнале мы решили отразить сразу три локации времени.

Задача журнала показать читателю НАСТОЯЩЕЕ, разобраться в ПРОШЛОМ и спроектировать БУДУЩЕЕ...

Ведь без ПРОШЛОГО у человека не было бы НАСТОЯЩЕГО,

а БУДУЩЕЕ вытекает из НАСТОЯЩЕГО времени.

Человек, лишенный истории и своих корней не имеет будущего, а человек,

живущий только прошлым и отвергающий новые мысли и идеи, обречен на

цикл повторяющихся исторических событий...

Именно поэтому так важно знать прошлое и формировать модель будущего

уже сейчас.

В нашем журнале читатель также сможет найти гуманитарные, технические

и социальные наработки, реальные конференции и сетевые тренды, получить

массу полезных советов и приобщиться к культурному наследию наших предков.

Подписывайтесь на наш онлайн-журнал «Дружина».

Web: boosty.to/druzhina

Email: druzhina@ro.ru

ДРУЖИНА
ЕЖЕМЕСЯЧНЫЙ ЖУРНАЛ О ПРОШЛОМ,
НАСТОЯЩЕМ И БУДУЩЕМ НАШЕЙ
ОБЩЕЙ РОДИНЫ

ОТ ХАОСА К ГАРМОНИИ,
ОТ РАЗОБЩЕННОСТИ
К ЕДИНСТВУ.
РАВНОВЕСИЕ НЕИЗБЕЖНО!

**№ 1
АПРЕЛЬ
2023**

ПЕЧАТНЫЙ ОРГАН ОБЩЕСТВЕННОЙ
ОРГАНИЗАЦИИ БЕЗ ОБРАЗОВАНИЯ
ЮРИДИЧЕСКОГО ЛИЦА
К_У_Б

Дополнительная литература

1. Текстовый файл обращения с декларацией об учредительном договоре в pdf
https://drive.google.com/file/d/1jyhjvaCsdEwBnWSCudcq_PjiSj3A8fEH/view?usp=sharing
 2. Доктрина Народоправного социализма
<https://drive.google.com/file/d/1wxAH23YLeImtuke0ageQj0Zg0NUHRI4l/view?usp=sharing>
 3. Программа Народоправного социализма
<https://drive.google.com/file/d/1hG1aIV9FxFWQXSCHxsC4nLnqwnAWBJyJ5/view?usp=sharing>
 4. Трудозатратная экономическая модель Народоправного социализма
https://drive.google.com/file/d/1cCG7HOPw-aj4q9Yd-5IkDXVR_UH6Un9d/view?usp=sharing
 5. Устав Движения За Народоправную социалистическую Россию
<https://drive.google.com/file/d/1hG1aIV9FxFWQXSCHxsC4nLnqwnAWBJyJ5/view?usp=sharing>
 6. Принципы народоправных объединений
<https://drive.google.com/file/d/1zn2Nbn3-Z59MBo43UD3zFRsxopTkn1Y/view?usp=sharing>
- Сетевые ресурсы Народоправных Социалистов
- в ВК <https://vk.com/id60335131>
<https://vk.com/public175939736>
<https://vk.com/im?sel=c52>
 - в ОК <https://ok.ru/profile/385489382001>
<https://ok.ru/group/55917244055665>
 - в Телеграмме <https://t.me/NarSocRos> ,
<https://t.me/ppNSRcanal>
 - канал на Ютубе https://www.youtube.com/channel/UCM_E61AmF9E0eDSVGD0GgpA
- Презентации предыдущих лекций в формате PDF
- <https://xn--j1ajq.xn--p1acf/pkf/38/socialism-postulates/socialism-postulates.pdf>
- <https://xn--j1ajq.xn--p1acf/pkf/38/ethical-basis-of-socialism/ethical-basis-of-socialism.pdf>
- <https://xn--j1ajq.xn--p1acf/pkf/38/state-management/state-management.pdf>